

**TÉCNICO(A) DE SEGURANÇA JÚNIOR****LEIA ATENTAMENTE AS INSTRUÇÕES ABAIXO.**

01 - Você recebeu do fiscal o seguinte material:

a) este caderno, com o enunciado das 50 questões das Provas Objetivas, sem repetição ou falha, assim distribuídas:

LÍNGUA PORTUGUESA I		MATEMÁTICA		CONHECIMENTOS ESPECÍFICOS	
Questões	Pontos	Questões	Pontos	Questões	Pontos
1 a 5	1,0	11 a 15	1,0	21 a 30	2,0
6 a 10	1,5	16 a 20	1,5	31 a 40	2,5
				41 a 50	3,0

b) 1 CARTÃO-RESPOSTA destinado às respostas às questões objetivas formuladas nas provas.

02 - Verifique se este material está em ordem e se o seu nome e número de inscrição conferem com os que aparecem no **CARTÃO-RESPOSTA**. Caso contrário, notifique **IMEDIATAMENTE** o fiscal.

03 - Após a conferência, o candidato deverá assinar no espaço próprio do **CARTÃO-RESPOSTA**, preferivelmente a caneta esferográfica de tinta na cor preta.

04 - No **CARTÃO-RESPOSTA**, a marcação das letras correspondentes às respostas certas deve ser feita cobrindo a letra e preenchendo todo o espaço compreendido pelos círculos, a **caneta esferográfica de tinta na cor preta**, de forma contínua e densa. A LEITORA ÓTICA é sensível a marcas escuras; portanto, preencha os campos de marcação completamente, sem deixar claros.

Exemplo: (A) ● (C) (D) (E)

05 - Tenha muito cuidado com o **CARTÃO-RESPOSTA**, para não o **DOBRAR, AMASSAR ou MANCHAR**. O **CARTÃO-RESPOSTA SOMENTE** poderá ser substituído caso esteja danificado em suas margens superior ou inferior - **BARRA DE RECONHECIMENTO PARA LEITURA ÓTICA**.

06 - Para cada uma das questões objetivas, são apresentadas 5 alternativas classificadas com as letras (A), (B), (C), (D) e (E); só uma responde adequadamente ao quesito proposto. Você só deve assinalar **UMA RESPOSTA**: a marcação em mais de uma alternativa anula a questão, **MESMO QUE UMA DAS RESPOSTAS ESTEJA CORRETA**.

07 - As questões objetivas são identificadas pelo número que se situa acima de seu enunciado.

08 - **SERÁ ELIMINADO** do Processo Seletivo Público o candidato que:

a) se utilizar, durante a realização das provas, de máquinas e/ou relógios de calcular, bem como de rádios gravadores, *headphones*, telefones celulares ou fontes de consulta de qualquer espécie;

b) se ausentar da sala em que se realizam as provas levando consigo o Caderno de Questões e/ou o **CARTÃO-RESPOSTA**.

09 - Reserve os 30 (trinta) minutos finais para marcar seu **CARTÃO-RESPOSTA**. Os rascunhos e as marcações assinaladas no Caderno de Questões **NÃO SERÃO LEVADOS EM CONTA**.

10 - Quando terminar, entregue ao fiscal **O CADERNO DE QUESTÕES E O CARTÃO-RESPOSTA** e **ASSINE A LISTA DE PRESENÇA**.

Obs. O candidato só poderá se ausentar do recinto das provas após **1 (uma) hora** contada a partir do efetivo início das mesmas. Por razões de segurança, o candidato **não** poderá levar o Caderno de Questões, a qualquer momento.

11 - **O TEMPO DISPONÍVEL PARA ESTAS PROVAS DE QUESTÕES OBJETIVAS É DE 3 (TRÊS) HORAS**.

12 - As questões e os gabaritos das Provas Objetivas serão divulgados no primeiro dia útil após a realização das provas na página da **FUNDAÇÃO CESGRANRIO** (www.cesgranrio.org.br).

LÍNGUA PORTUGUESA I

Procura-se uma alma de criança

Procura-se uma alma de criança que foi vista, pela última vez, dentro de nós mesmos, há muitos anos...

Ela pulava, ria e ficava feliz com seus brinquedos velhos... Exultava quando ganhava brinquedos novos, dando vida a latinhas, barbantes, tampinhas de refrigerantes, bonecas, soldadinhos de chumbo e figurinhas...

Batia palmas quando ia ao circo, quando ouvia músicas de roda, quando seus pais compravam sorvete:
10 "chikabon, tombon, eskibon..." Tudo danado de bom!

Ela se emocionava ao ouvir histórias contadas pela mãe ou quando lia aqueles livrinhos de pano que a madrinha lhe dava quando ia visitá-la... Chorava quando arranhavam seus brinquedos: aquele aparelho de chá
15 cheio de xícaras com que servia as bonecas ou os carrinhos de guindaste, tratores e furgões.

Fazia beijo quando a professora a colocava de castigo, mas era feliz com seus amigos, sua pureza, sua inocência, sua esperança, sua enorme vontade de
20 ser uma grande figura humana, que não somente sonhasse, mas que realizasse coisas importantes em um futuro que lhe parecia ainda tão longínquo.

Onde ela está? Para que lado ela foi? Quem a vir, que venha nos falar... Ainda é tempo de fazermos com
25 que ela reviva, retomando um pouco da alegria de nossa infância e deixando a alma dar gargalhadas, pois, afinal, "ainda que as uvas se transformem em passas, o coração é sempre uma criança disposta a pular corda".

Para não deixar morrer a criança que todos temos
30 dentro de nós...Deixe-a sair, brincar e sonhar...

Uma das poucas coisas que ainda podemos fazer sem ter de pagar impostos!

ACHE LOGO SUA CRIANÇA

Maria Eugênia. Disponível em www.contandohistorias.com.br/historias

1

Pelo sentido que apresenta no texto, a principal característica da expressão "alma de criança" é

- (A) capacidade de abstração da realidade.
- (B) imaginação fantasiosa.
- (C) descompromisso com os problemas sociais.
- (D) estado natural e predominante de felicidade.
- (E) despreocupação com o futuro.

2

Segundo o texto, é **IMPROCEDENTE** afirmar que essa "alma de criança"

- (A) perdeu-se no tempo.
- (B) existe latente em cada um.
- (C) extinguiu-se ao longo da vida.
- (D) é passível de ser resgatada.
- (E) contrapõe duas realidades.

3

Quais características infantis as passagens "Exultava quando ganhava brinquedos novos," (l. 4), "dando vida a latinhas, barbantes," (l. 5) e "Ela se emocionava ao ouvir histórias contadas pela mãe..." (l. 11-12) evidenciam, respectivamente?

- (A) Felicidade, criatividade, sensibilidade.
- (B) Desconfiança, imaginação, frustração.
- (C) Apreensão, alegria, pureza.
- (D) Insegurança, ingenuidade, simplicidade.
- (E) Tristeza, inocência, criatividade.

4

No 5º parágrafo, "esperança", "sonhasse" e "realizasse" estabelecem um vínculo semântico direto, respectivamente, com:

- (A) "ser uma grande figura humana", "sua esperança", "sonhasse".
- (B) "ser uma grande figura humana", "figura humana", "coisas importantes".
- (C) "não somente sonhasse", "sua esperança", "ser uma grande figura humana".
- (D) "coisas importantes", "ser uma grande figura humana", "coisas importantes".
- (E) "figura humana", "coisas importantes", "sua esperança".

5

A passagem "ainda que as uvas se transformem em passas," (l. 27) faz referência semântica, especificamente, à(s)

- (A) ação do tempo no ciclo da vida.
- (B) irrealização dos sonhos da vida.
- (C) perda das ilusões na idade adulta.
- (D) frustrações ocorridas na infância.
- (E) adversidades que ocorrem na vida.

6

Nas passagens "dando vida a latinhas," (l. 5), "Quem a vir," (l. 23) e "...disposta a pular corda." (l. 28), as classes gramaticais das palavras destacadas, respectivamente, são:

- (A) artigo – preposição – artigo.
- (B) artigo – pronome – artigo.
- (C) artigo – preposição – pronome.
- (D) pronome – artigo – preposição.
- (E) preposição – pronome – preposição.

7

Reescrevendo a oração "Procura-se uma alma de criança..." (l. 1), a correspondência gramatical persiste e o sentido mantém-se em

- (A) Procuo uma alma de criança.
- (B) Haviã procurado uma alma de criança.
- (C) Deve-se procurar uma alma de criança.
- (D) É procurada uma alma de criança.
- (E) Tinha-se procurado uma alma de criança.

8

Um exemplo de oração sem sujeito é

- (A) "Procura-se uma alma de criança..." (l. 1)
- (B) "...que foi vista," (l. 1)
- (C) "há muitos anos..." (l. 2)
- (D) "Quem a vir," (l. 23)
- (E) "Deixe-a sair," (l. 30)

9

Qual das frases a seguir está corretamente pontuada?

- (A) Com a vida adulta, acaba, a esperança.
- (B) A madrinha, sempre lhe trazia livros de história.
- (C) As bonecas eram servidas, com o aparelho de chá.
- (D) O futuro ainda, lhe parecia, longínquo.
- (E) Seus brinquedos, mesmo velhos, lhe davam grande alegria.

10

O sentido de "**ainda que** as uvas se transformem em passas," (l. 27) **NÃO** sofre alteração, se substituirmos a locução destacada por

- (A) mesmo que.
- (B) porquanto.
- (C) contanto que.
- (D) desde que.
- (E) assim que.

MATEMÁTICA

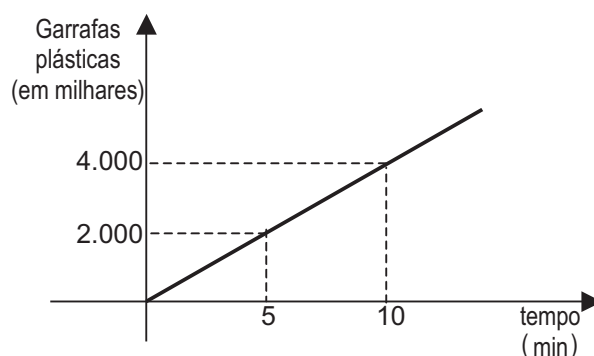
11

A FAFEN, Fábrica de Fertilizantes Nitrogenados, tem capacidade para produzir, por ano, 2 milhões de toneladas de amônia e de uréia. Se a produção anual de uréia supera em 200 mil toneladas a produção anual de amônia, qual é, em milhões de toneladas, a produção anual de uréia da FAFEN?

- (A) 0,8
- (B) 0,9
- (C) 1,1
- (D) 1,3
- (E) 1,4

12

O gráfico abaixo mostra a quantidade média de garrafas plásticas jogadas no lixo, nos EUA, em função do tempo.



De acordo com os dados do gráfico, aproximadamente quantas garrafas plásticas são jogadas no lixo, nos EUA, a cada hora?

- (A) 8.000
- (B) 12.000
- (C) 18.000
- (D) 24.000
- (E) 30.000

13

Certa pizzeria oferece aos seus clientes seis ingredientes que podem, ou não, ser acrescentados às pizzas. O dono do restaurante resolveu elaborar um cardápio listando todas as combinações possíveis, acrescentando-se nenhum, um, dois, três, quatro, cinco ou seis ingredientes à pizza de queijo. Se, em cada página do cardápio, é possível listar, no máximo, 15 tipos diferentes de pizza, qual será o número mínimo de páginas desse cardápio?

- (A) 4
- (B) 5
- (C) 6
- (D) 7
- (E) 8

14

No Brasil, é cada vez maior o número de pessoas que pesquisam preços na Internet. O responsável por um *site* de pesquisa de preços afirmou que, em 2002, o *site* recebia 2.000 acessos por dia enquanto que, em 2007, esse número subiu para 75.000. Se o aumento anual no número de acessos tivesse ocorrido de forma linear, formando uma progressão aritmética, qual teria sido, em 2006, o número de acessos diários a esse *site*?

- (A) 34.600
- (B) 45.700
- (C) 56.700
- (D) 60.400
- (E) 61.600

15

A magnitude M de um terremoto é expressa, em função da energia liberada " x ", em joules, pela lei $M(x) = \frac{(\log_{10} x) - 1,44}{1,5}$.

Um terremoto que libere 100^3 joules de energia, terá magnitude M igual a

- (A) 1,70
- (B) 2,27
- (C) 3,04
- (D) 4,22
- (E) 4,96

16

"Para armazenar os combustíveis especialmente desenvolvidos pela Petrobras para o Proantar, a Companhia providenciou a fabricação e a instalação de cinco novos tanques em aço inox para a região (...). No total, 17 tanques armazenam todo o combustível consumido no continente antártico pelos brasileiros atualmente. Seis deles têm capacidade individual para armazenar 15.900 litros."

Petrobras magazine 52 – Disponível em: www2.petrobras.com.br

Suponha que esses seis tanques tenham o formato de cilindros retos, com 2 metros de altura. Considerando $\pi = 3$, a medida, em metros, do raio de cada tanque, aproximadamente, é

- (A) 1,4
- (B) 1,6
- (C) 2,0
- (D) 2,3
- (E) 2,6

17

Numa pesquisa sobre esportes realizada com 1.000 adolescentes, 780 afirmaram gostar de futebol e 460 afirmaram gostar de vôlei. O número mínimo de entrevistados que disseram gostar de futebol e, também, de vôlei foi

- (A) 240
- (B) 260
- (C) 380
- (D) 300
- (E) 320

18

As medidas da base e da altura de certo triângulo são expressas por $(20 - x)$ cm e $(10 + x)$ cm, onde x é um número natural. A área máxima que esse triângulo pode ter, em cm^2 , é

- (A) 225,0
- (B) 185,5
- (C) 160,0
- (D) 125,5
- (E) 112,5

19

O afixo do número complexo $z = a + bi$ é o ponto $P(-6; 10)$. O módulo de z é igual a

- (A) $2\sqrt{34}$
- (B) $4\sqrt{17}$
- (C) $4\sqrt{34}$
- (D) 4
- (E) 8

20

As 16 seleções de futebol que participarão das Olimpíadas de Pequim são divididas, para a primeira fase dos jogos, em quatro grupos com quatro times cada. Em cada grupo há um cabeça de chave, ou seja, um time previamente escolhido. Os outros três times são escolhidos por sorteio. A seleção brasileira é cabeça de chave de um dos grupos. Supondo que o sorteio dos times do grupo do Brasil fosse o primeiro a ser realizado, qual seria a probabilidade de que a seleção da China, país anfitrião dos jogos, ficasse no grupo do Brasil?

- (A) $\frac{1}{6}$
- (B) $\frac{1}{5}$
- (C) $\frac{1}{4}$
- (D) $\frac{1}{3}$
- (E) $\frac{1}{2}$

CONHECIMENTOS ESPECÍFICOS**21**

São procedimentos de primeiros socorros recomendáveis quando da ocorrência de feridas abertas:

- I - não perder tempo limpando o ferimento;
- II - controlar o sangramento;
- III - manter a vítima deitada;
- IV - remover objetos empalados.

Estão corretos **APENAS** os procedimentos:

- (A) I e II
- (B) II e III
- (C) II e IV
- (D) I, II e III
- (E) II, III e IV

22

Sendo constatada a ocorrência de doenças profissionais numa empresa, por meio de exames médicos que incluem os definidos na NR-7, o médico coordenador do PCMSO deve

- (A) encaminhar o trabalhador à DRT para estabelecimento do nexo causal.
- (B) encaminhar o trabalhador ao posto de saúde para avaliação de incapacidade.
- (C) encaminhar o trabalhador à DSST para definição da conduta previdenciária em relação ao trabalho.
- (D) indicar o afastamento do trabalhador do trabalho, mesmo não sendo necessário.
- (E) solicitar a emissão da Comunicação de Acidente de Trabalho.

23

A análise ergonômica do trabalho visa a aplicar os conhecimentos da ergonomia em uma situação real de trabalho, constituindo-se em um exemplo de ergonomia de

- (A) correção.
- (B) concepção.
- (C) conscientização.
- (D) participação.
- (E) produção.

24

A altura ideal da bancada para trabalho em pé depende da altura do cotovelo e do tipo de trabalho que se executa. Em geral, a superfície da bancada deve ficar abaixo da altura dos cotovelos, em centímetros, entre:

- (A) 3 a 5
- (B) 4 a 8
- (C) 5 a 10
- (D) 10 a 13
- (E) 13 a 15

25

Um trabalhador está, num campo livre, próximo de uma fonte sonora, expondo-se a 88dB(A). Quando se encontrar a uma distância duas vezes maior desta mesma fonte, no mesmo ambiente, a quantos dB(A) estará exposto?

- (A) 78
- (B) 80
- (C) 82
- (D) 84
- (E) 86

26

O documento que apresenta dados sobre as características de um produto, reatividade, risco de fogo e explosão, primeiros socorros, transporte, armazenagem e manuseio, entre outros, é a(o)

- (A) identificação da classe de risco.
- (B) etiqueta NFPA, da NR 26.
- (C) Ficha de Informações de Segurança de Produto Químico.
- (D) painel de segurança.
- (E) rótulo de risco da ONU.

27

Em relação ao PPRA, caracteriza uma situação típica da fase de antecipação:

- (A) recomendar o uso do EPI.
- (B) medir o nível de ruído periodicamente.
- (C) divulgar informações sobre as avaliações ambientais.
- (D) determinar a instalação de um exaustor.
- (E) sugerir a aquisição de máquina pouco ruidosa.

28

As névoas e neblinas são consideradas

- (A) gases.
- (B) vapores.
- (C) fibras.
- (D) aerodispersóides líquidos.
- (E) aerodispersóides sólidos.

29

Uma pessoa não habituada ao trabalho sob calor deve ser adaptada por etapas. Com qual percentual do tempo de trabalho sob calor recomenda-se começar a adaptação?

- (A) 25%
- (B) 30%
- (C) 40%
- (D) 50%
- (E) 75%

30

A Agenda 21 é um plano de ação aprovado na Rio 92, comprometido com o desenvolvimento sustentável, que considera questões ligadas à

- I - adoção de novos modelos e instrumentos de gestão;
- II - geração de emprego e renda;
- III - manutenção dos padrões de produção e consumo;
- IV - diminuição das disparidades regionais e interpessoais de renda.

Estão corretos **APENAS** os itens

- (A) I e IV
- (B) II e IV
- (C) I, II e III
- (D) I, II e IV
- (E) II, III e IV

31

A respeito da CIPA, é correto afirmar que

- (A) se compõe de representantes do empregador e dos empregados, sempre em proporções iguais.
- (B) elabora o mapa de riscos com exclusividade nas empresas com SESMT.
- (C) se reúne ordinariamente sempre que ocorrer acidente de trabalho grave ou fatal.
- (D) determina a paralisação de máquina que oferece risco grave e iminente ao trabalhador.
- (E) colabora no desenvolvimento e implementação do PCMSO.

32

A OHSAS 18001:2007 estabelece que a organização deve proceder à determinação dos controles necessários para a redução dos riscos, levando em consideração:

- I - controles de engenharia;
- II - sinalização/alertas e/ou controles administrativos;
- III - eliminação;
- IV - substituição;
- V - EPI.

De acordo com essa Norma, tais medidas devem ser adotadas na seguinte ordem:

- (A) II, III, IV, I, V
- (B) III, I, IV, II, V
- (C) III, II, I, IV, V
- (D) III, IV, I, II, V
- (E) IV, III, II, I, V

33

Após a identificação de uma situação anormal numa indústria petroquímica, deve-se proceder à sua avaliação e, se for grave, de imediato, deve-se

- (A) efetuar os devidos reparos.
- (B) acionar o plano de emergência.
- (C) elaborar relatório do problema.
- (D) estabelecer rotas de fuga.
- (E) operacionalizar o abandono das áreas.

34

O uso de extintores de pó químico no combate ao fogo

- (A) apaga as chamas com rapidez, não interferindo na reação em cadeia do fogo.
- (B) é mais eficiente que o CO₂, por sofrer menos influência das correntes de ar.
- (C) é recomendável para a extinção do fogo em equipamentos eletrônicos sensíveis.
- (D) exige que o operador se aproxime muito do foco de incêndio devido ao alcance do jato.
- (E) não é reativo com nenhum produto utilizado nas indústrias químicas.

35

Numa brigada de incêndio, o responsável pelas ações de combate ao fogo no local da emergência é o

- (A) Brigadista.
- (B) Líder de brigada.
- (C) Chefe da brigada.
- (D) Coordenador geral.
- (E) Coordenador local.

36

O dispositivo de segurança de máquinas que pode ter funcionamento mecânico ou eletromecânico e objetiva manter as mãos do trabalhador ocupadas e fora da área de perigo durante a etapa operacional considerada crítica sob aspecto da segurança é o(a)

- (A) comando bimanual.
- (B) intertravamento elétrico.
- (C) tapete de segurança.
- (D) proteção sensível.
- (E) barreira ótica.

37

Num canteiro de obras recomenda-se

- (A) utilizar cordas de fibras naturais sempre que houver transporte por guias.
- (B) utilizar escadas tipo marinho bem fixadas no topo, apenas.
- (C) reforçar o telhado com tela quando não for possível afastar os barracões da construção.
- (D) manter distância entre os locais de estocagem e os de preparo ou emprego de materiais.
- (E) manter uma distância de 2,00 m entre a rede elétrica e o local de trabalho.

38

A maneira correta de levantar uma carga depositada no chão ou a pouca altura é

- (A) dobrar as costas.
- (B) ficar muito longe da carga.
- (C) erguer a carga pelo lado do corpo.
- (D) escorar a carga na perna ou joelho.
- (E) abaixar e manter a cabeça e as costas em linha reta.

39

Na execução de serviço de soldagem oxiacetilênica, o trabalhador deve usar, entre outros, os seguintes equipamentos de proteção individual:

- (A) óculos de lentes escuras e avental de couro.
- (B) creme protetor e máscara semi-facial.
- (C) calçado de segurança e luva de algodão.
- (D) touca e dedeira.
- (E) luvas de borracha e capacete.

40

As NR 7, 9, 15, 18 e 22 estabelecem a elaboração, respectivamente, dos seguintes programas:

	NR7	NR9	NR15	NR18	NR22
(A)	PPRA	PCMSO	PGR	PCMAT	PPEOB
(B)	PPRA	PCMSO	PPEOB	PCMAT	PGR
(C)	PCMSO	PPRA	PPEOB	PCMAT	PGR
(D)	PCMSO	PPRA	PGR	PCMAT	PPEOB
(E)	PPEOB	PPRA	PCMSO	PGR	PCMAT

41

O empregado de uma empresa sofreu um acidente de trabalho e permaneceu 31 dias consecutivos afastado do serviço. Quantos dias ele ficou às expensas do INSS e que benefício recebeu?

- (A) 15/auxílio-acidente.
- (B) 16/auxílio-acidente.
- (C) 16/auxílio-doença.
- (D) 31/auxílio-doença.
- (E) 31/auxílio-acidente.

42

A concessão de aposentadoria especial depende de comprovação do exercício de trabalho, de modo permanente, não ocasional nem intermitente, em condições especiais que prejudiquem a saúde e a integridade física. Para um trabalhador que iniciou atividades em 2007, esta comprovação deve ser feita mediante apresentação do

- (A) LTCAT
- (B) SB40
- (C) DIRBEN 8030
- (D) PPP
- (E) DSS 8030

43

O Artigo 7º da Constituição Federal garante aos trabalhadores, explicitamente, os direitos apresentados a seguir, relacionados à segurança e à saúde, **EXCETO**

- (A) adicional de remuneração para as atividades penosas, perigosas ou insalubres.
- (B) fornecimento do EPI adequado ao risco.
- (C) seguro contra acidentes de trabalho.
- (D) proibição de trabalho insalubre aos menores de 18 anos.
- (E) redução dos riscos inerentes ao trabalho.

44

Para fins de registro e estatística de acidentes, são enquadradas como custo segurado as despesas

- (A) relacionadas aos benefícios previdenciários.
- (B) resultantes da interrupção do trabalho do acidentado.
- (C) decorrentes do pagamento de horas extras em virtude do acidente.
- (D) decorrentes da complementação salarial ao empregado acidentado.
- (E) relativas às horas de trabalho dispendidas na investigação das causas do acidente.

45

Uma empresa registrou os seguintes dados estatísticos em determinado período, para fins do cálculo usual das taxas de frequência e gravidade:

- Número de empregados: 280
- Homens-hora de exposição ao risco: 180.000
- Acidentes típicos: 14
- Acidentes de trajeto: 2
- Dias perdidos: 35

A utilização destes dados permite concluir que as taxas de frequência e gravidade dessa empresa, respectivamente, são:

- (A) 77 e 194,44
- (B) 77,77 e 194
- (C) 88 e 194,44
- (D) 88,88 e 194
- (E) 194 e 88,88

46

Não havendo incapacidade permanente, a lesão que não impede o acidentado de retornar ao trabalho no dia imediato ao do acidente é a

- (A) imediata.
- (B) mediata.
- (C) com afastamento.
- (D) incapacitante.
- (E) sem perda de tempo.

47

NÃO é caracterizada(o) como acidente de trabalho a(o)

- (A) doença profissional.
- (B) doença do trabalho.
- (C) doença degenerativa.
- (D) doença ocupacional.
- (E) acidente de trajeto.

48

Associe os tipos de inspeção com as suas finalidades.

- | | |
|--------------------------|--|
| I - Inspeção Especial | P - Realizada em setores com histórico de acidentes, visa a verificar o cumprimento das medidas de controle. |
| II - Inspeção Parcial | Q - Realizada por profissionais, verifica e avalia as condições ambientais de trabalho, como o nível de ruído. |
| III - Inspeção de Rotina | R - É aquela programada previamente, que visa a apontar riscos previstos, tal como fadiga em máquinas. |
| | S - É aquela que visa a verificar as condições de segurança em determinadas áreas, atividades ou equipamentos. |

Estão corretas as associações:

- (A) I - Q, II - S, III - P
- (B) I - Q, II - P, III - S
- (C) I - S, II - P, III - Q
- (D) I - P, II - S, III - R
- (E) I - P, II - R, III - S

49

A técnica de Análise de Perigos e Operabilidade consiste de três etapas principais, sendo a primeira a

- (A) Investigação sistemática das causas dos desvios.
- (B) Investigação sistemática das consequências esperadas.
- (C) Identificação dos desvios operacionais.
- (D) proposição de salvaguardas para reduzir a ocorrência dos desvios.
- (E) proposição de salvaguardas para mitigar as consequências dos desvios.

50

Quanto à hipótese de ocorrência de acidente numa instalação ao longo de sua vida útil, a Categoria de Frequência definida como Provável, na Análise Preliminar de Riscos, significa ocorrência

- (A) esperada até uma vez.
- (B) esperada de se repetir várias vezes.
- (C) não esperada.
- (D) de baixa probabilidade.
- (E) extremamente desconsiderada.